



Schweizerischer Verband Kommunale Infrastruktur
Association suisse Infrastructures communales
Associazione svizzera Infrastrutture comunali



Modèles de concessions pour les collectes de matières recyclables par des prestataires privés

Alex Bukowiecki Gerber

Directeur Association suisse Infrastructures communales



Prestations logistiques de tiers pour les communes

- **Marché public?**
- **Octroi d'une concession?**
- **Quand la loi sur le marché intérieur s'applique-t-elle?**
- **Vente simple?**





Agenda

Situation initiale

Bases légales du monopole sur les déchets urbains

Quels mandats faut-il négocier et comment?

Modèle de concession pour des prestataires privés

Résumé et réponses ouvertes



Situation initiale

- **Les faits:**
de nouvelles prestations payantes seront offertes par des privés :
 - Sacs de collecte de déchets recyclables
 - Ramassage de matières recyclables en abonnement
- **Les questions que les communes se posent:**
 - Peut-on le faire?
 - La commune a-t-elle quelque chose à dire à ce propos?



DIE ABOS FÜR ZU HAUSE

1 Abholung im Monat – CHF 17.90/Monat

Das clevere Recycling-Abo mit Herz für zu Hause

2 Abholungen im Monat – CHF 25.90/Monat

Das clevere Recycling-Abo mit Herz für zu Hause

3 Abholungen auf Wunsch – CHF 20.00/Abholung

Der clevere Recycling-Service mit Herz für zu Hause



Bases légales du monopole sur les déchets urbains

Monopole cantonal pour l'élimination des «déchets urbains»

Base légale du monopole: art. 31 al. 1 et art. 7 al. 6bis LPE

Elimination = collecte, transport, stockage provisoire, traitement

- **Possibilité de déléguer le monopole aux communes**
Décisions du Tribunal fédéral ATF 123 II 359 ou 125 II 508
- **La Confédération peut obliger le commerce/le fabricant à collecter:** Art. 30b LPE - Exemples bouteilles PET, appareils soumis à l'OREA, batteries
- **Nouvelle définition des déchets urbains depuis le 1.1.2019:**
Art. 3 litt. a OLED: Déchets urbains: les déchets produits par les ménages ainsi que ceux qui proviennent d'entreprises comptant moins de 250 postes à plein temps et dont la composition est comparable à celle des déchets ménagers en termes de matières contenues et de proportions. Détails aide à l'exécution concernant le financement de l'élimination des déchets urbains



Financement de l'élimination des déchets urbains: aide à l'exécution





Quels mandats faut-il négocier et comment?

<i>Du point de vue de la commune</i>	Vente	Acheter une aide accessoire	Les tâches publiques transfèrent des «paquets plus importants»
Exemples	La commune vend de la ferraille collectée à des commerçants de matières recyclables, sans service logistique	La commune charge une entreprise de ramasser les déchets ménagers sur la base d'un cahier des charges précis	La commune accorde à une ou plusieurs entreprises le droit de collecter directement les matières recyclables provenant des ménages
Flux financiers	Commerçants aux communes	Clients aux communes (taxe sur les déchets) et communes aux entreprises	Clients aux entreprises et entreprises aux communes (redevance de concession)
Bases légales	Droit des obligations	Législation cantonale des achats	LMI > appel d'offres
Type de contrat	Contrat selon CO	En gén. droit privé, CO	Concession = acte mixte: attribution et contrat de droit public



Modèle de concession pour des prestataires privés

Un groupe de travail a, sous la houlette de l'OFEV, élaboré un modèle de concession:

- **Domaine de validité: communes – prestataires privés**
- **Encore en suspens: solution uniforme pour la reprise gratuite pour le commerce de détail**

Participants:

AWEL canton de Zurich

OFEV

Cercle Déchets des cantons

Organisation Infrastructures communales

IG Detailhandel

Redilo GmbH

Swiss Recycling

Swiss Retail Federation



Modèle de concession + feuille d'accompagnement

MUSTERKONZESSIONSVERTRAG PRIVATE DIENSTLEISTER

November 2018

Konzeessionsvertrag

zwischen

Gemeinde(verband) Muster
Konzeessionsgeberin

und

Muster AG
Konzeessionsnehmerin

I. Gegenstand

1. Dieser Konzeessionsvertrag (nachfolgend: Vertrag) regelt die Entsorgung von aus Haushalten stammenden [Kunststoffflaschen, Kunststoffabfälle, Getränkekartons, Textilien...] im Einzugsgebiet der Konzeessionsgeberin.
2. Die Entsorgung von Abfällen umfasst ihre Verwertung oder Ablagerung sowie die Vorstufen Sammlung, Beförderung, Zwischenlagerung und Behandlung (Art. 7 Abs. 6^{bis} USG). Dieser Vertrag regelt nur die in Ziffer 1 genannten Abfälle, die im Hinblick auf eine stoffliche Verwertung gesammelt werden.
3. Vom vorliegenden Vertragsgegenstand ausgeschlossen sind Getränkeverpackungen aus PVC und PET sowie Entsorgungsdienstleistungen von Abfällen im Hinblick auf eine thermische Verwertung oder thermische Behandlung.

II. Rechtsgrundlagen

4. Die in diesem Vertrag geregelten Abfälle sind aufgrund ihrer Herkunft Siedlungsabfälle im Sinne von Art. 3 Bst. a der Verordnung vom 4. Dezember 2015 über die Vermeidung und Entsorgung von Abfällen (VVEA; SR 814.600).

Begleitblatt zum Musterkonzeessionsvertrag zwischen Gemeinden und privaten Dienstleistern

Warum diese Musterkonzeession?

In der Schweiz bieten private Dienstleister vermehrt Sammlungen für Abfälle bzw. Wertstoffe aus Haushalten an. Häufig umfassen diese Sammlungen auch die Abholung der Wertstoffe bei den Haushalten (Sammeldienste). Der Begriff private Dienstleister wird als Überbegriff für alle Unternehmen, die Sammlungen für bestimmte Fraktionen von Siedlungsabfälle anbieten, verwendet. Einige Beispiele hierfür sind:

- Selektiver Wertstoffsammeisack (z.B. für Kunststoffabfälle mit/ohne Getränkekartons oder Textilien) mit Abholservice bei den Haushalten (Holtsammlung).
- Selektiver Wertstoffsammeisack (z.B. für Kunststoffabfälle mit/ohne Getränkekartons oder Textilien) mit Abgabe bei der kommunalen Sammelstelle (Btngsammlung).
- Selektiver Wertstoffsammeisack (z.B. für Kunststoffabfälle mit/ohne Getränkekartons oder Textilien) mit Abgabe bei offiziellen Sammelstellen, wie z.B. Sammelcontainer für Textilien oder Abgabestellen für Kunststoff-Sammelstelle (Btngsammlung).
- Gemischter Wertstoffsammeisack (z.B. für Altglas, PET-Getränkflaschen, Aludosen, Kaffeekapseln, Getränkekartons usw.) mit Abholservice bei den Haushalten und anschliessender Anlieferung an kommunale Sammelstelle (Holtsammlung).
- Gemischter Wertstoffsammeisack (z.B. für Altglas, PET-Getränkflaschen, Aludosen, Kaffeekapseln, Getränkekartons usw.) mit Abholservice bei den Haushalten und anschliessender Anlieferung an Wertstoffhändler bzw. Verwerter (Holtsammlung).

Nicht unter den Begriff private Dienstleister fallen Anbieter des Detailhandels, welche die Rücknahme von Siedlungsabfällen zur Verwertung kostenlos anbieten.

Rechtlicher Hintergrund und Rahmen

Die Entsorgung von Siedlungsabfällen ist eine staatliche Aufgabe, die in Art. 31b Umweltschutzgesetz (USG; SR 814.01) näher geregelt wird («Entsorgungsmonopol» des Gemeinwesens für Siedlungsabfälle). Die Pflicht zur Entsorgung obliegt den Kantonen. Sie können diese Pflicht und die damit verbundenen Aufgaben an andere öffentliche Körperschaften (z.B. an Gemeinden oder Zweckverbände) oder Private delegieren (Art. 43 USG). In der Regel delegieren die Kantone in ihrem Abfallgesetz die Entsorgung von Siedlungsabfällen an die Gemeinden.

Ist die Gemeinde bzw. der Zweckverband «Träger» des Entsorgungsmonopols für Siedlungsabfälle, kann dieser umfassend entscheiden, welche Sammelangebote und damit verbundenen Sammeldienste für welche Abfallarten zugelassen werden sollen (oder eben nicht), wie diese ausgestattet sind und zu welchen Bedingungen sie angeboten werden.

- Falls die Gemeinde bzw. der Zweckverband eine umfassende Sammlung zulässt, ist das Recht zur Entsorgung (Verwertung sowie die Vorstufen Sammlung, Beförderung, Zwischenlagerung und Behandlung) der definierten Abfallarten über eine Konzeession (Monopolkonzeession) zu vergeben. Dabei wird die Entsorgungstätigkeit als Übertragung einer öffentlichen Aufgabe auf einen Privaten qualifiziert. Im Unterschied zum Beschaffungsrecht tritt das Gemeinwesen nicht als Käufer auf, sondern vielmehr als «Anbieter» oder «Verkäufer» des monopolisierten Rechts gegen eine Gebühr (BGE 125 I 209).



Modèle de concession pour des prestataires privés

Structure de la concession

- Objet (matières valorisables concernées et matières explicitement exclues)
- Bases légales
- Dispositions générales (droit non exclusif, responsabilités, lieux de collecte, conformité légale)
- Dispositions spécifiques (objectifs recyclage, transparence des coûts, prix de vente pour le client final, dispositif d'élimination)
- Obligation d'informer pour le concessionnaire
- Propriété et responsabilité
- Redevance de concession
- Mise en vigueur et durée, délais de résiliation

- Téléchargement: www.kommunale-infrastruktur.ch und www.recyclingkongress.ch



Spécialités lors de l'octroi de concessions

- La collectivité publique décide si **un seul prestataire (exclusivité) ou plusieurs prestataires** reçoivent une concession.
- Les art. 2 al. 7, l'art. 5 ainsi que l'art. 9 **LMI** doivent être pris en compte pour l'attribution d'une concession. Celle-ci doit faire l'objet d'un **appel d'offre public**, la décision peut être susceptible de **faire l'objet d'un recours** et présenter les **garanties minimales de l'Etat** (respect du droit d'être entendu, l'absence d'arbitraire, du principe de l'égalité de traitement et de non-discrimination, du principe de transparence et de la bonne foi). Aucune autre prescription concernant l'appel d'offre-> on se basera sur le modèle selon le droit fédéral des marchés publics.
- Si, **outre le transfert de concession, vient encore s'ajouter l'«achat» d'une prestation d'un privé** par la collectivité publique, alors l'appel d'offres doit tenir compte de cette **tâche partielle subordonnée dans le sens du droit fédéral des marchés publics**. On veillera à respecter dans ce cas les valeurs limites déterminantes ainsi que les prescriptions relatives aux soumissions.
- Les valeurs limites ne sont déterminantes qu'en cas d'applicabilité des dispositions du droit fédéral des marchés publics.



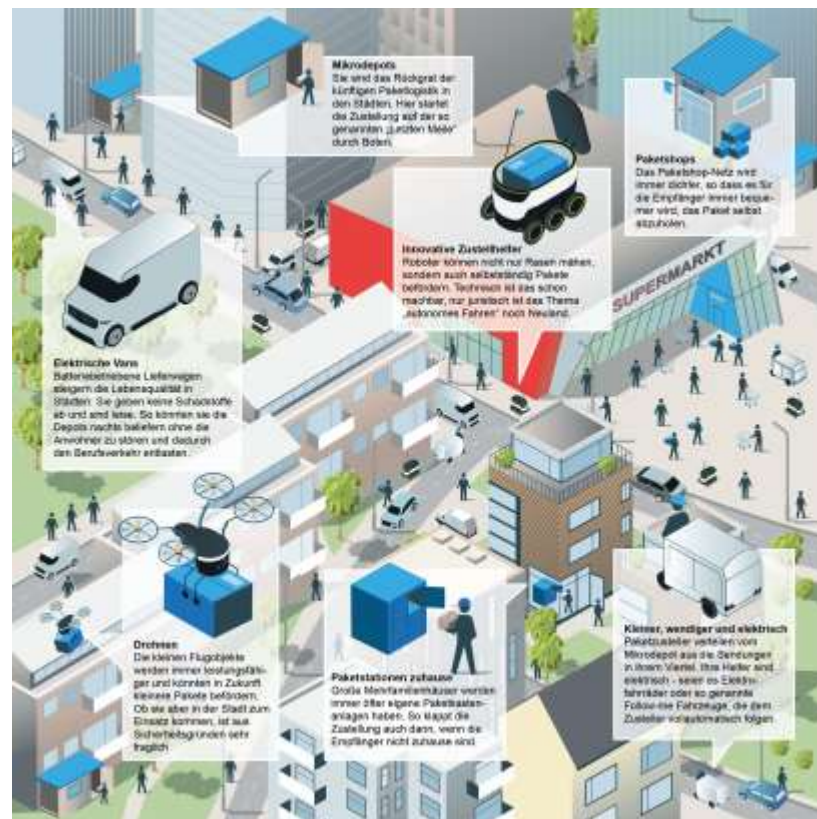
Résumé et questions ouvertes

- **Des concessions peuvent être octroyées, mais ne doivent pas nécessairement l'être (aucun droit)**
- **Encore peu d'expériences avec des concessions dans ce domaine**
 - Comment procéder pour les appels d'offres?
 - Que faut-il régler, que faut-il laisser ouvert?
 - Montant de la redevance de concession?
 - Combien de concessionnaires?
 - Forme mixte avec achat/vente

La réalité: on tolère souvent les activités de prestataires privés

Perspective

- **Modèle de concession comme base pour des réglementations claires au lieu de tolérances avec les risques que cela implique**
- **Thèse: plus de commerce en ligne et de concepts de logistique urbaine modifient également la logistique d'élimination**
- **Accompagner le changement ou réagir en étant pressé par le temps?**



Bildquelle Otto Group